

2) 気象経過 (平成25年1月～12月 平年比は1981～2010年の平均値との比較)

【1月】 冬型の気圧配置となることが多く、平地では概ね晴れ、山地では雪の日が多かったが、低気圧が日本の南岸を通過し、平地でも積雪となった日もあった。

上旬：気温：低い 降水量：少ない 日照時間：かなり多い

中旬：気温：低い 降水量：かなり多い 日照時間：多い

下旬：気温：平年並 降水量：平年並 日照時間：多い

(気温平年比：-0.4℃、降水量平年比：96%、日照時間平年比：120%)

【2月】 低気圧が数日の周期で本州付近を通過し、県内全般に雪やみぞれが降り、平地でも積雪となった日があった。低気圧の通過後は冬型の気圧配置となり、平地では晴れ、北部山地では雪が降った日が多かった。

上旬：気温：高い 降水量：平年並 日照時間：少ない

中旬：気温：低い 降水量：平年並 日照時間：少ない

下旬：気温：低い 降水量：かなり少ない 日照時間：かなり多い

(気温平年比：-0.6℃、降水量平年比：43%、日照時間平年比：103%)

【3月】 低気圧や前線が周期的に日本付近を通過し、天気も周期的に変化した。また、上旬から中旬にかけては低気圧が発達して通過した影響により、風が強まった日が多かった。

上旬：気温：かなり高い 降水量：少ない 日照時間：平年並

中旬：気温：かなり高い 降水量：少ない 日照時間：多い

下旬：気温：高い 降水量：かなり少ない 日照時間：少ない

(気温平年比：+2.8℃、降水量平年比：18%、日照時間平年比：103%)

【4月】 低気圧や前線および高気圧が周期的に通過し、天気は数日の周期で変化した。上空に強い寒気が流れ込んだ影響で大気の状態が不安定となった日もあった。

上旬：気温：かなり高い 降水量：かなり多い 日照時間：少ない

中旬：気温：平年並 降水量：少ない 日照時間：多い

下旬：気温：かなり低い 降水量：多い 日照時間：平年並

(気温平年比：-0.3℃、降水量平年比：167%、日照時間平年比：109%)

【5月】 高気圧におおわれ晴れた日が多かったが、低気圧や気圧の谷が周期的に通過し、天気は概ね数日の周期で変化した。関東甲信地方は5月29日ごろ梅雨入り(平年6月8日ごろ、昨年6月9日ごろ)。

上旬：気温：低い 降水量：かなり少ない 日照時間：かなり多い

中旬：気温：高い 降水量：平年並 日照時間：平年並

下旬：気温：かなり高い 降水量：平年並 日照時間：平年並

(気温平年比：+0.6℃、降水量平年比：64%、日照時間平年比：131%)

【6月】 はじめは高気圧に覆われて晴れた日が多かったが、上旬の中ごろからは梅雨前線が本州付近に停滞したため、曇りや雨の日が多くなった。また、上空の寒気の影響により大気の状態が不安定となったため、中旬以降はまとまった雨となった日があった。

上旬：気温：高い 降水量：かなり少ない 日照時間：かなり多い

中旬：気温：高い 降水量：平年並 日照時間：かなり少ない

下旬：気温：平年並 降水量：多い 日照時間：多い

(気温平年比：+1.0℃、降水量平年比：100%、日照時間平年比：102%)

【7月】 梅雨明け後は太平洋高気圧におおわれ晴れた日があったが、湿った空気が流れ込んだことや上空の寒気の影響により大気の状態が不安定となり、雷雨となった日が多かった。関東甲信地方の梅雨明けは、7月6日ごろ(平年7月21日ごろ、昨年7月25日ごろ)。

上旬：気温：高い	降水量：平年並	日照時間：多い
中旬：気温：高い	降水量：多い	日照時間：平年並
下旬：気温：低い	降水量：多い	日照時間：少ない

(気温平年比：+1.0℃、降水量平年比：117%、日照時間平年比：102%)

【8月】 月のはじめは湿った空気や寒気の影響により大雨となった日があった。上旬の後半から中旬は日本付近で太平洋高気圧の勢力が強まったため、晴れた日が多かったが、下旬になると本州付近に前線が停滞しやすく雨の日が多くなった。

上旬：気温：平年並	降水量：多い	日照時間：平年並
中旬：気温：かなり高い	降水量：平年並	日照時間：多い
下旬：気温：高い	降水量：平年並	日照時間：多い

(気温平年比：+1.3℃、降水量平年比：81%、日照時間平年比：127%)

【9月】 上旬から中旬にかけて、台風や低気圧および前線の影響で大気の状態が非常に不安定となり、まとまった雨となった日があった。県内のところどころで竜巻が発生し、各地に被害をもたらした。中旬以降は周期的に移動性高気圧におおわれて晴れた日が多くなった。

上旬：気温：平年並	降水量：多い	日照時間：少ない
中旬：気温：平年並	降水量：多い	日照時間：かなり多い
下旬：気温：高い	降水量：少ない	日照時間：多い

(気温平年比：+1.1℃、降水量平年比：101%、日照時間平年比：134%)

【10月】 月を通して高気圧に覆われることが多かったが、湿った空気が流れ込みやすかったため、曇りや雨の日が多かった。また、台風が本州付近に接近することが多く、特に中旬に関東の東海上を通過した台風26号による暴風雨で県内では大きな被害が発生した。

上旬：気温：かなり高い	降水量：少ない	日照時間：かなり少ない
中旬：気温：高い	降水量：かなり多い	日照時間：平年並
下旬：気温：平年並	降水量：多い	日照時間：少ない

(気温平年比：+1.8℃、降水量平年比：168%、日照時間平年比：82%)

【11月】 上旬は低気圧と高気圧が短い周期で通過し、天気も周期的に変化した。中旬以降は、冬型の気圧配置となることが多く、平地では晴れ、北部山地では曇りや雨・雪の日が多くなった。宇都宮では、12日に初氷(平年11月7日、昨年11月15日)を観測した。

上旬：気温：平年並	降水量：平年並	日照時間：少ない
中旬：気温：低い	降水量：少ない	日照時間：多い
下旬：気温：平年並	降水量：平年並	日照時間：かなり多い

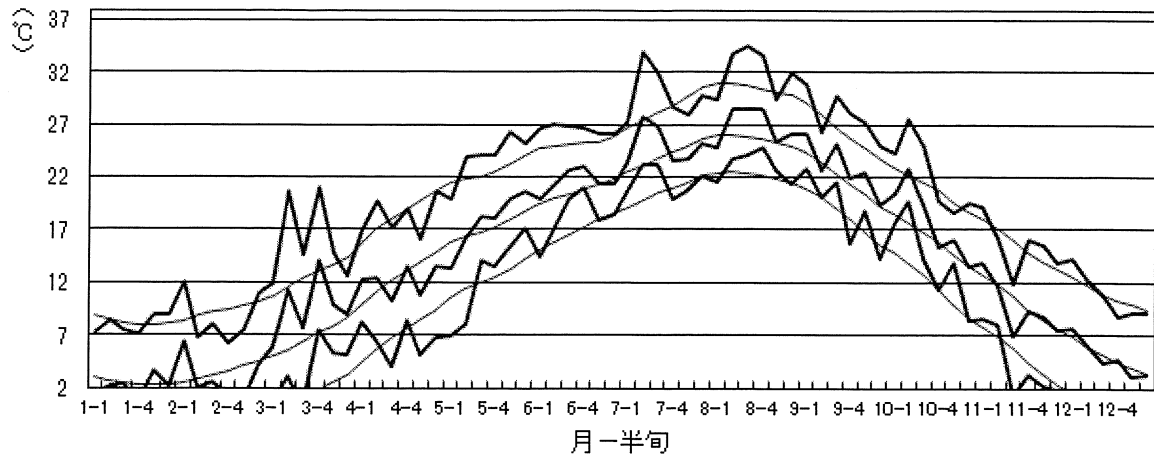
(気温平年比：-0.4℃、降水量平年比：48%、日照時間平年比：113%)

【12月】 冬型の気圧配置となった日が多く、平地では晴れ、北部山地では雪の日が多かった。18日には低気圧が発達しながら南岸を通過した影響で県内全般に雨や雪となり、宇都宮では初雪を観測した(平年12月18日、昨年12月1日)。

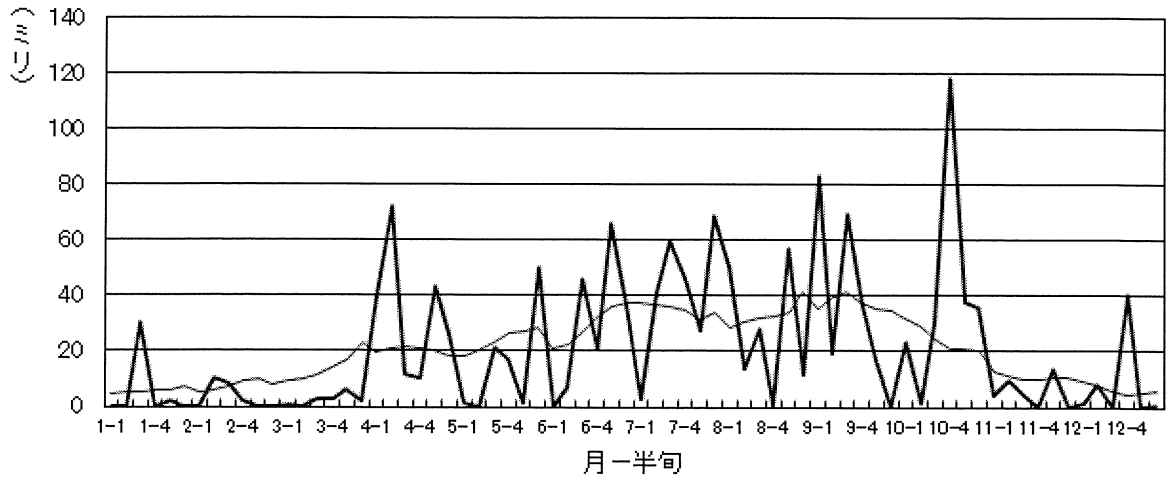
上旬：気温：平年並	降水量：平年並	日照時間：多い
中旬：気温：平年並	降水量：かなり多い	日照時間：少ない
下旬：気温：低い	降水量：平年並	日照時間：多い

(気温平年比：-0.1℃、降水量平年比：132%、日照時間平年比：106%)

気温



降水量



日照時間

